



# 水んげい



笠置さくらまつり～希望を植える日～

特集

**相楽東部** 相楽東部広域連合議会だより Vol.11  
「令和8年 第1回定例会」 …… ②～③

令和8年度  
当初予算概要 …… ④～⑦

まち・むら Topics  
さくらまつり(笠置町)ほか …… ⑧

教育  
令和8年度 教職員 離・着任式 ほか …… ⑨

保健・福祉

帯状疱疹ワクチン定期予防接種 ほか …… ⑩～⑪

安心・安全／消費者生活

令和8年度 消防団員任命式(3町村) ほか …… ⑪～⑫

行政

3町村の人事異動 ほか …… ⑬～⑭

おしらせ …… ⑮～⑯

ベストショット …… ⑲

図書室等 …… ⑳

# 相楽東部広域連合 議会だより Vol.11

## 令和8年第1回定例会

令和8年第1回定例会を3月4日(水)に笠置町議会議場にて開催しました。

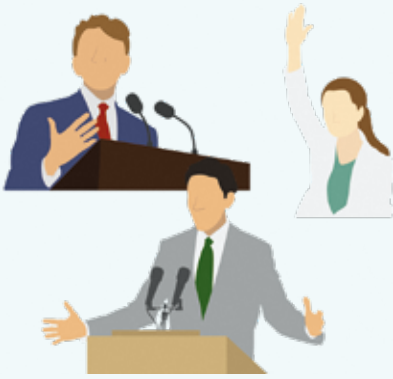
はじめに欠員となっていた議長選挙を行いました。次に、総務厚生・文教各常任委員会委員長より委員会調査報告があり、その後の一般質問では3人の議員が質問をしました。

また、議案として相楽東部広域連合教育長の給与、勤務時間その他勤務条件に関する条例の一部を改正する条例、令和7年度一般会計補正予算(第3号)、令和8年度相楽東部広域連合一般会計予算、同意案件として相楽東部広域連合教育長の任命及び、相楽東部広域連合教育委員会委員の任命についてそれぞれ審議を行いました。

### 議長選挙の結果

議長

久保 憲 司 (南山城村)



## 一般質問

**Q** 生涯学習事業における目的や目標、結果の検証と総括は。

生涯学習事業が展開できるよう努めていく。今後、構成町村と連携しながら特色ある生涯学習事業が展開できる。

また、それらを支援するため、給食費・修学旅行費の無償化や通学定期代の補助など、財政的支援にも取り組んでいる。

事業目的については、それぞれの事業毎に要項等により示されており、数値目標については、事業規模により定員数や事業回数を計画している。事業終了後には、報告書の作成や振り返りの会議等を行い、今後の事業のあり方について検討している。

**A** 山本連合長 正副連合長や教育長職務代理者、教育委員からなる「総合教育会議」において意見交換を行い、毎年度策定される「連合の教育の重点」を踏まえながら、教育委員会において地域の実情に応じた特色ある事業に取り組んでいる。

教育委員会では、「生涯学習の振興」「家庭教育の向上」「地域社会の教育力の向上」「人権教育の推進」を4つの柱として、多様な取り組みを推進し、「人がつながる地域づくり」「生涯学習社会の実現」を目指している。

**Q** 子どもたちが故郷を誇りに思える教育や人口を増やすための連合というスケールメリットを活かした移住定住の取り組みは。

教育委員会では、「生涯学習の振興」「家庭教育の向上」「地域社会の教育力の向上」「人権教育の推進」を4つの柱として、多様な取り組みを推進し、「人がつながる地域づくり」「生涯学習社会の実現」を目指している。

山本連合長



山本達也 議員 (和束町)

3町村共通の課題である人口減少についての取り組みは。

### 議案

相楽東部広域連合教育長の給与、勤務時間その他勤務条件に関する条例の一部を改正する条例 令和7年度一般会計補正予算(第3号)

可決 挙手全員

令和8年度一般会計予算

歳入歳出それぞれ11億978万4千円とする当初予算。質疑では、笠置中学校のスクールバス購入や、デジタルドリルについて質問が出されました。可決 挙手全員

### 人事案件

相楽東部広域連合教育長の任命について

相楽東部広域連合教育長に竹花真治氏を任命すること。

同意 挙手全員

相楽東部広域連合教育委員会委員の任命について

相楽東部広域連合教育委員会委員に竹谷史菜氏を任命すること。

同意 挙手全員





向出健 議員 笠置町

### 授業での地域の歴史、文化の学習は。



石橋教育長職務代理者

地域教材としての副読本の活用や、地域とのつながりを大切にした取り組みを実施している。

**Q** 地域交流の観点から、授業の中で地域の方との相互交流などを行う考えは。

**A** 石橋教育長職務代理者

地域文化の学習として、笠置小学校では年間30時間程度の学習を行っている。

その中で、ふるさとの文化や歴史、産業などを地域の方に紹介していただき、児童がそれに取り組むといった授業を行っている。

**Q** 図書の充実について、今後の方針は。

**A** 石橋教育長職務代理者

学校図書の充実については、児童・生徒の学びの向上や主体的な読書活動を推進するために必要であると考え、必要図書を整備していく。

また、学習活動に活用できる資材や時代に即した幅広いジャンルの図書の整備を計画的に進め、多様な知識に触れられる環境も併せて整備していく。

各町村の図書室については、「知の拠点」を目指し、比較的新しい書籍を借り受けることができる府立図書館の

「貸出文庫」の利用や、府下の各図書室との「相互貸借」などを行い、図書の充実を図っている。

**Q** 新刊や話題作の冊数確保の考えは。その他課題として考える点は。

**A** 石橋教育長職務代理者

学校図書については、ニーズや貸出状況を踏まえながら、計画的な冊数確保に努めており、今後も図書環境の継続的な改善に取り組んでいく。

各図書室については、予算面を考慮すると複数購入よりも冊数を優先しているのが現状であり、新刊や話題作については、予約や他の図書室から借りるなどの対応を行っている。

課題としては、物価上昇により書籍の価格も高騰していることから、購入冊数の減少につながっている。

鈴木かほる 議員 南山城村

### 体育館の空調設備の設置の見通しは。



石橋教育長職務代理者

具体的な見通しは立っていないが、設置に向けて各町村と協議・連携していく。

**Q** タブレットの使用については、子どもの身体・脳の発達に大きな影響があると考えますが、見解は。

**A** 石橋教育長職務代理者

教育DXの流れは政府の方針であり、子どもたちの個別最適な学びと、教職員の負担軽減などGIGAスクール構想を中心に進められているところであり、教育委員会としても、国や府の考え方を踏まえ、児童・生徒の健やかな発達につながるよう適切に取り組んでいる。

**Q** タブレット使用と子どもの視力低下の関係をどう捉え、どのような対策をしているのか。

**A** 石橋教育長職務代理者

紙であるかデジタルであるかを問わず、長時間継続して近距離で注視することがないよう、デジタル教科書や端末を利用する際の健康に関する留意事項について、ガイドラインやリーフレット等により、学校や児童・生徒等に対して周知を図るよう努めていく。

児童・生徒等に対して周知を図るよう努めていく。

**Q** 中学校のデジタルドリルは個人差の固定、集団学習の排除につながるかと考えるが。

**A** 石橋教育長職務代理者

デジタルドリルの導入は、多様化する児童・生徒にとって、自分に合った問題を繰り返し練習できるなど、より使いやすい教材が提供できると考えている。

**Q** 中学生の制服について、指定品ではなく手に入れやすい方法を取るべきでは。また、リユースの取り組みの考えは。

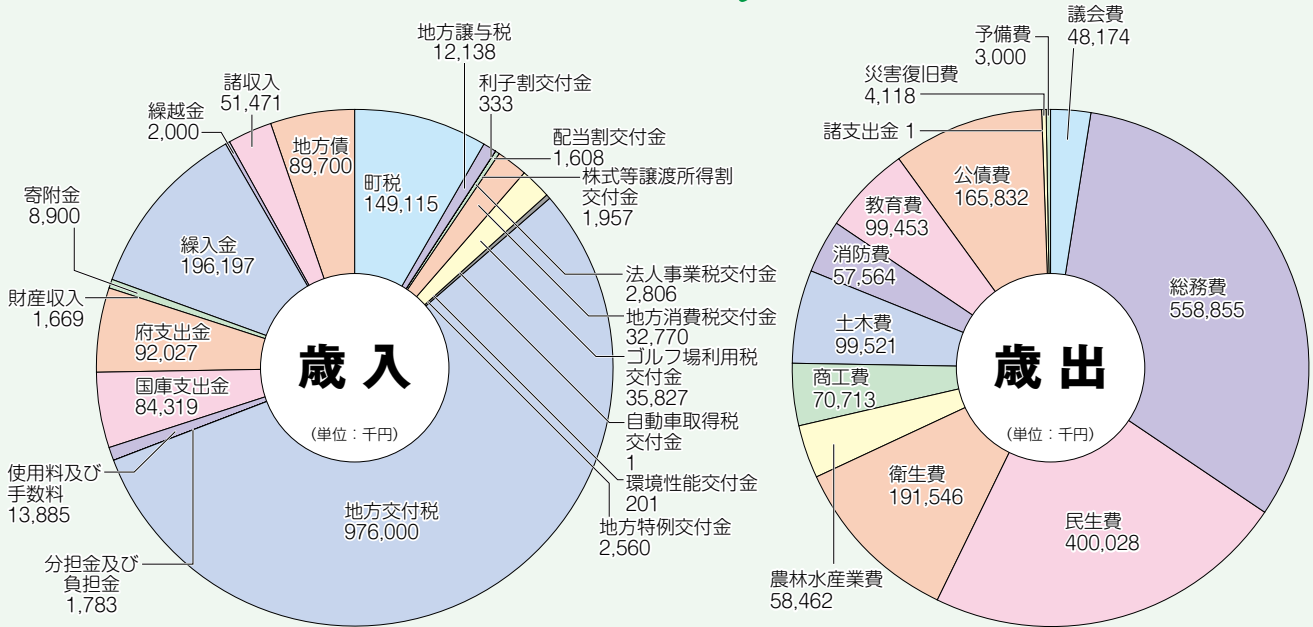
**A** 石橋教育長職務代理者

制服については、生徒会が中心となり内容を検討しているため、購入等のルールに関しては、生徒会が中心となって検討されるものと考えている。リユースについては、今年度から取り組みを予定している。

笠置町 令和8年度 当初予算報告

令和8年度  
一般会計当初予算

17億5,726万円



● 一般会計等当初予算の概要

令和8年度の一般会計予算ほか3特別会計及び1公営企業会計予算が3月の定例議会で可決されました。一般会計、3特別会計及び1公営企業会計を合わせた予算総額は24億5,272万円で、一般会計予算は前年度に比べ4,157万円(2.3%減)の減額となりました。

● 一般会計当初予算の主な内容

令和8年度はこれまでの成果を強固な土台として、「過去から現在、未来へと人と歴史を繋ぐ」を方針の柱に「町史編纂事業」に着手することとし、住民の方が語り部となり、写真やゆかりの品々を持ち寄り、語り合う機会を創出し、町民全員で作りに上げる「双方向の歴史づくり」を目指します。その第一歩として、役場内に「町史編纂準備室」を設置し、町政施行100周年を見据えた体制を整えてまいります。

また、未来の笠置町を担う世代の育成に取り組むため、笠置町の豊かな自然環境を最大限に活かし、全国の子育て世帯から「選ばれる町」となることを目指して「保育園留学事業」に係る費用を計上しております。

歳出 目的別で町民1人当たりによると(一般会計)

町民福祉のために(民生費)	394,116円
地方債の償還のために(公債費)	163,381円
ごみ処理や健康を(衛生費)	188,715円
窓口のサービスのために(総務費)	550,596円
教育のために(教育費)	97,983円
火災予防等のために(消防費)	56,713円
道路・河川・住宅などの整備のために(土木費)	98,050円
議会活動のために(議会費)	47,462円
農林業基盤や事業振興のために(農林水産業費)	57,598円
商工業の振興のために(商工費)	69,668円
災害復旧のために(災害復旧費)	4,057円
予備費など(予備費・諸支出金)	2,957円
町民1人当たりに使われるお金	1,731,298円
町民1人当たりが納めるお金	146,911円
1世帯当たりに使われるお金	3,177,698円
1世帯当たりが納めるお金	269,647円

● 会計別予算の総括

(単位: 千円、%)

会計区分	令和8年度 予算額	令和7年度 予算額	比較 増減額	増減率
一般会計	1,757,267	1,798,840	△ 41,573	△ 2.3
特別会計	504,244	561,852	△ 57,608	△ 10.3
国民健康保険 特別会計	166,075	205,161	△ 39,086	△ 19.1
介護保険特別会計	262,731	281,178	△ 18,447	△ 6.6
後期高齢者 医療特別会計	75,438	75,513	△ 75	△ 0.1
公営企業会計	191,213	170,717	20,496	12.0
簡易水道事業会計	191,213	170,717	20,496	12.0
合計	2,452,724	2,531,409	△ 78,685	△ 3.1

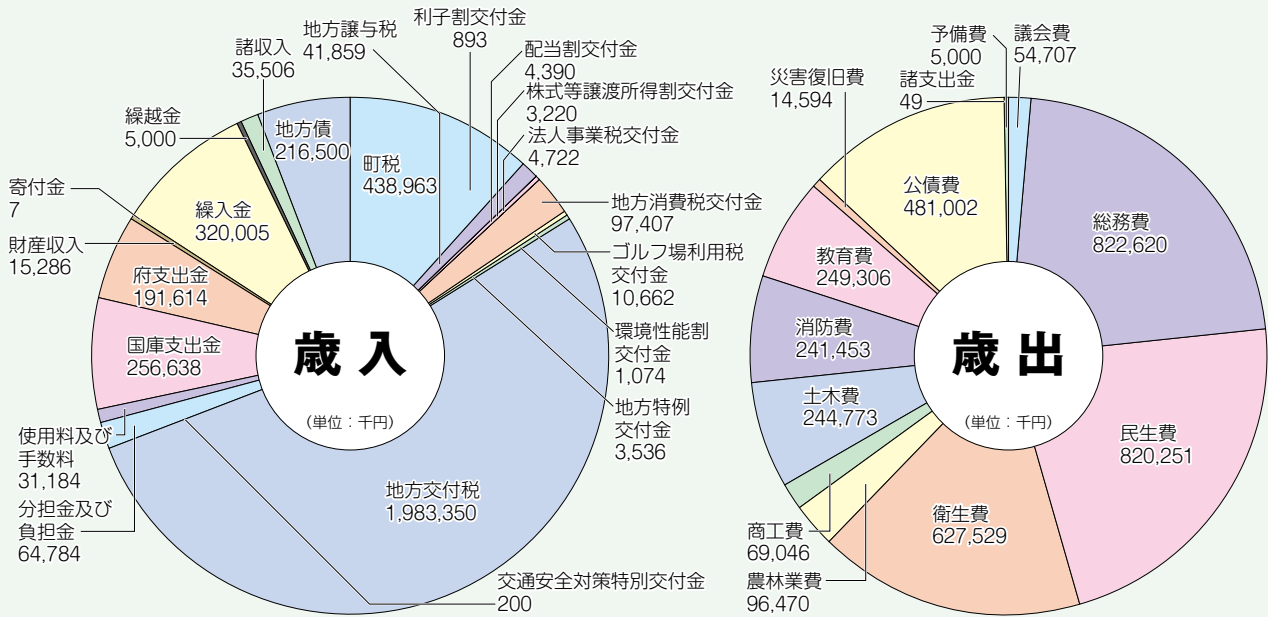
※公営企業会計の予算額については、収益的および資本的支出の合計額。

令和8年4月1日現在

人口 1,015人 世帯数 553世帯

和束町 令和8年度 当初予算報告

令和8年度 一般会計当初予算 **37億2,680万円**



～「和の郷 知の郷 茶源郷 和束」の実現をめざして～

● 一般会計等 当初予算の概要

令和8年度の一般会計ほか4特別会計予算及び2公営企業会計予算が3月の定例議会で可決されました。一般会計及び4特別会計、2公営企業会計を合わせた予算の総額は、59億5,314万円で、前年度に比べ△2億5,397万円の減額(△4.1%減)となっています。

● 令和8年度一般会計当初予算の主な内容

高齢者の就業機会増大を図るため、シルバー人材センターの運営を4月に開始し、地域の発展とだれもが生きがいを持つ社会の実現を目指すとともに、病児保育制度や18歳までの医療費、保育料、給食費等の無償化施策を継続するなど、だれもが安心して子育てできるまちづくりを推進します。

また、交流人口の拡大を目指すため、新たに保育園留学を実施するとともに企業活性化起業人を活用し地域課題の解決を図ります。現在編さんを進めている和束町史全2巻発行を見据え、和束町の歴史・文化の発信拠点となる歴史資料館整備に着手することに加え、令和9年5月に開催のワールドマスターズゲームズ2027に向け、大会本番を想定したプレ大会を実施することで機運醸成に向けた取り組みを推進します。

さらに、激甚化する災害に対応し、住民の安全確保・被害の最小化を図るために防災備蓄倉庫整備や防災ハザードマップ改訂、ラインアプリを活用した防災情報の発信を実施するとともに、石寺橋整備事業や町道撰原下島線拡幅改良事業など道路ネットワークの強化による安心・快適な道づくりも推進します。

● 会計別予算の総括

(単位：千円、%)

会計区分	令和8年度 予算額	令和7年度 予算額	比較 増減額	増減率
一般会計	3,726,800	3,991,300	△ 264,500	△ 6.6
特別会計	1,485,200	1,520,590	△ 35,390	△ 2.3
湯船財産区特別会計	1,900	2,140	△ 240	△ 11.2
国民健康保険 特別会計	620,400	690,200	△ 69,800	△ 10.1
(事業勘定)	501,400	578,500	△ 77,100	△ 13.3
(直営診療施設勘定)	119,000	111,700	7,300	6.5
介護保険特別会計	751,500	730,350	21,150	2.9
(保険事業勘定)	751,500	721,400	30,100	4.2
(サービス勘定)	0	8,950	△ 8,950	△ 100.0
後期高齢者医療 特別会計	111,400	97,900	13,500	13.8
合 計	5,212,000	5,511,890	△ 299,890	△ 5.4
公営企業会計				
簡易水道事業				
(収益的収入)	213,180	230,762	△ 17,582	△ 7.6
(収益的支出)	213,656	230,960	△ 17,304	△ 7.5
(資本的収入)	120,093	64,055	56,038	87.5
(資本的支出)	195,643	139,776	55,867	40.0
特定環境保全 公共下水道事業				
(収益的収入)	174,894	176,950	△ 2,056	△ 1.2
(収益的支出)	175,234	176,528	△ 1,294	△ 0.7
(資本的収入)	118,350	108,816	9,534	8.8
(資本的支出)	156,609	147,966	8,643	5.8
合 計	5,953,142	6,207,120	△ 253,978	△ 4.1

歳出 目的別で町民1人当たりになると(一般会計)

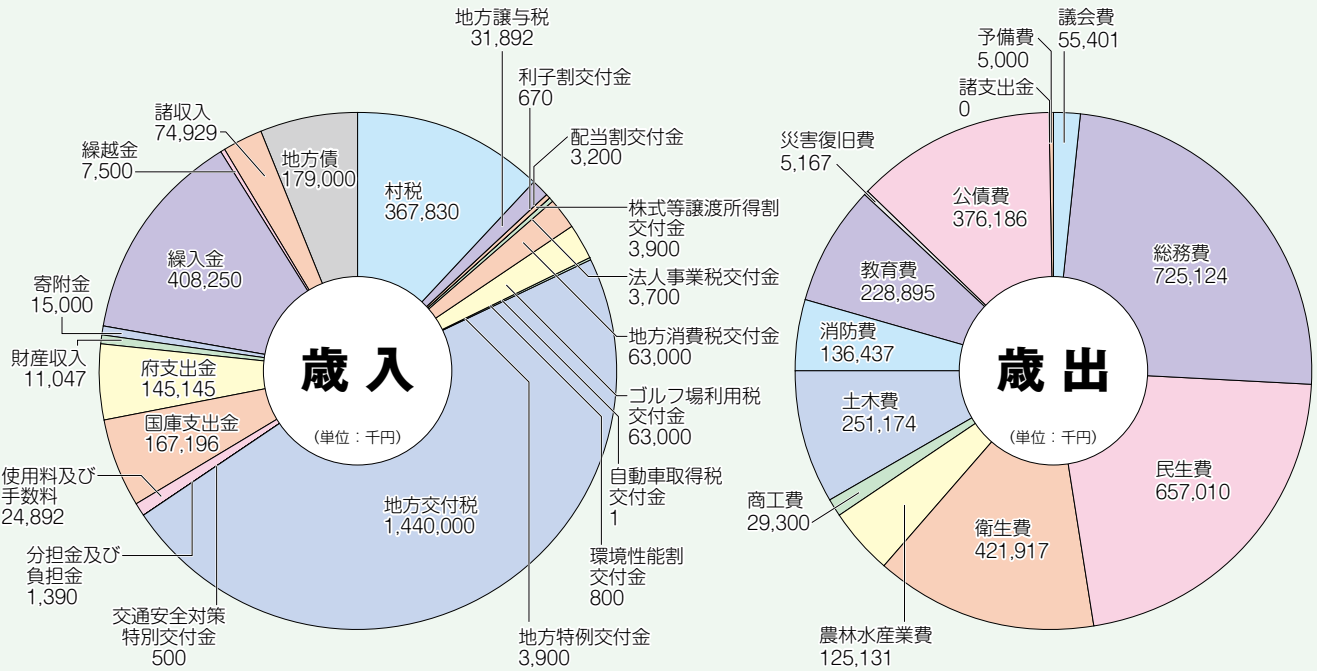
子育て、高齢者、障害者の支援のために(民生費)	252,696円
全般的な事務、企画、交通、広報、選挙などのために(総務費)	253,426円
環境保全や上下水道、健康を守るために(衛生費)	193,324円
地方債の償還のために(公債費)	148,183円
道路・河川・住宅の整備のために(土木費)	75,408円
教育のために(教育費)	76,804円
防災・火災予防のために(消防費)	74,385円
農林業基盤や茶業振興のために(農林業費)	29,720円
議会活動のために(議会費)	16,854円
商工業振興・観光振興のために(商工費)	21,271円
台風等による災害復旧のために(災害復旧費)	4,496円
予備費など(予備費・諸支出金)	1,555円
町民1人当たりに使われるお金	1,148,121円
町民1人当たりが納めるお金	135,232円
1世帯当たりに使われるお金	2,293,415円
1世帯当たりが納めるお金	270,131円

令和8年4月1日現在

人口 3,246人 世帯数 1,625世帯

南山城村 令和8年度 当初予算報告

令和8年度 一般会計当初予算 **30億1,674万円**



● 一般会計等当初予算の概要

令和8年度の一般会計予算ほか3特別会計及び1事業会計が3月の定例議会で可決されました。

一般会計と3特別会計および1事業会計を合わせた予算の総額は、43億524万円で前年度に比べ1億3,789万円の減額(3.1%減)となっています。一般会計の予算規模は、前年度に比べ1億6,909万円の減額(5.3%減)となりました。4月からこの予算に基づいて新年度事業を展開しています。

● 一般会計当初予算の主な内容

事業内容	予算額
道路を整備する事業	116,557
庁舎等管理事業	39,303
農道等を整備する事業	12,227
河川を整備する事業	13,266
橋梁を整備する事業	22,563
消防施設整備事業	11,810

● 会計別予算の総括

会計区分	令和8年度 予算額	令和7年度 予算額	比較 増減額	増減率
一般会計	3,016,742	3,185,832	△ 169,090	△ 5.3
特別会計	980,476	989,863	△ 9,387	△ 0.9
国民健康保険特別会計	406,077	420,989	△ 14,912	△ 3.5
後期高齢者医療特別会計	87,579	81,025	6,554	8.1
介護保険特別会計	486,820	487,849	△ 1,029	△ 0.2
(保険事業勘定)	480,076	481,575	△ 1,499	△ 0.3
(介護サービス勘定)	6,744	6,274	470	7.5
簡易水道事業会計	308,025	267,447	40,578	15.2
合計	4,305,243	4,443,142	△ 137,899	△ 3.1

歳出 目的別で村民1人当たりになると(一般会計)

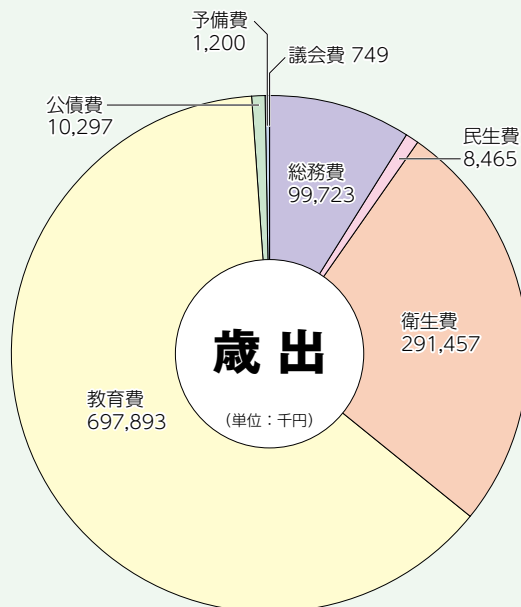
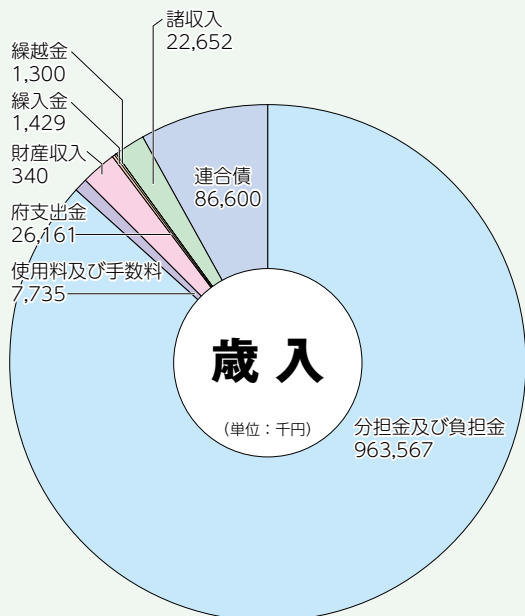
村民福祉のために(民生費)	284,420円	商工業の振興のために(商工費)	12,684円
地方債の償還のために(公債費)	162,851円	災害復旧のために(災害復旧費)	2,237円
ごみ処理や健康を守るために(衛生費)	182,648円	予備費など(予備費・諸支出金)	2,165円
窓口のサービスのために(総務費)	313,906円	村民1人当たりに使われるお金	1,305,949円
教育のために(教育費)	99,089円	村民1人当たりが納めるお金	159,234円
火災予防等のために(消防費)	59,064円	1世帯当たりに使われるお金	2,550,078円
道路・河川・住宅などの整備のために(土木費)	108,733円	1世帯当たりが納めるお金	310,930円
議会活動のために(議会費)	23,983円		
農林業基盤や事業振興のために(農林水産業費)	54,169円		

令和8年4月1日現在  
人口 2,310人 世帯数 1,183世帯

広域連合 令和8年度 当初予算報告

令和8年度  
一般会計当初予算

11億978万円



● 一般会計当初予算の概要

相楽東部広域連合では、相楽東部クリーンセンターの休止に伴いごみ処理の民間委託に関する業務、笠置町・和束町・南山城村の3小学校・2中学校の運営、そして社会教育(生涯教育)事業を行っています。

令和8年度の一般会計予算が3月定例議会で可決されました。予算の総額は11億978万4千円で前年度と比較すると、4,508万円の増額となっています。

歳入については、大半を占める連合を構成する笠置町・和束町・南山城村からの分担金・負担金が前年度比で4,779万2千円の減額となっています。

歳出については、主なものとして、総務費では電算関係の維持管理経費などを計上し、文書広報費では、「広報れんけい」を昨年度に引き続き全紙面カラーページ、最大ページ数を20ページとして予算を計上し、質の高い広報紙を目指して取組を進めます。

民生費では、認知症初期集中支援事業の費用として、サポート医や作業療法士等への報償費、認知症啓発物品等で28万6千円を計上しています。

衛生費では、一般廃棄物処理に係る予算として塵芥処理費において、ごみの収集量が減少傾向であることから、対前年418万7千円減の2億7,481万4千円を計上しています。また、テールアルメ擁壁安全対策等調査事業については、クリーンセンターのモニタリング調査委託で142万9千円を計上しています。

教育費では、笠置中学校および和束小学校におけるスクールバスの購入に係る費用や、和束小学校の多目的ホールにおける空調設備の設置に係る費用などを計上しています。

社会教育費においては、子育て講座・女性学講座・成人教育事業・京のまなび教室推進事業・高齢者教育推進事業など、それぞれのライフステージに対応した各種社会教育事業を展開するための予算を計上しています。



# まち・むら TOPICS

## 笠置町

### 笠置さくらまつり 〜希望を植える日〜

3月28日(土)、笠置まちづくり株式会社主催の「笠置さくらまつり〜希望を植える日〜」が笠置キャンプ場内ふれあい広場及び桜並木一帯で開催されました。

会場内に約500人の来場者が訪れ、「お花見ランチ」をテーマに町内外の特産品販売やふるまい酒の提供がありました。また、HOMEさんによる餅つき大会、桜の苗木植樹式、アクティビティ関係の展示、各種表彰式も会場を盛り上げました。当日は、桜が咲き始め春の訪れを感じる一日となりました。



## 和束町

### 京湯元ハトヤ瑞鳳閣と リーガロイヤルホテルで 和束茶のPRイベントを実施します。

今年も新茶の季節を迎えました。毎年、ゴールデンウィークにリーガロイヤルホテルで和束茶の振る舞いを京湯元ハトヤ瑞鳳閣と実施しています。今年は、5月2日(土)に「京湯元ハトヤ瑞鳳閣」、5月3日(日)〜5月5日(火・祝)の3日間、「リーガロイヤルホテル京都」での開催を予定しています。和束で収穫した新茶の振る舞いだけでなく、販売も実施します。

また、新茶の振る舞いにあわせて和束町の観光PRも行います。より多くの方に和束町や和束茶について知っていただく絶好の機会となるため、是非気軽に足を運んでください。



昨年の和束茶PRの様子

## 南山城村

### 企業版ふるさと納税 寄附企業のご紹介

#### 株式会社水処理管理センター様

株式会社水処理管理センター様から、企業版ふるさと納税制度を活用してご寄附をいただきました。

今回賜りましたご支援を糧に、これからも本村発展のため努めてまいります。



水に生き、水を生かす

株式会社水処理管理センター

#### 寄附企業のご紹介

法人名 株式会社  
水処理管理センター  
本社 大阪府大阪市北区  
南森町  
1丁目4番10号  
事業内容 浄水処理装置の維持  
管理等  
寄附年月日 令和8年3月11日  
寄附額 10万円  
寄附対象事業 保育所運営事業



## 令和8年度 教職員 離・着任式

4月1日(水)、和束町体験交流センターにおいて、令和8年度教職員離・着任式が行われました。離任される先生方との別れや、新たに着任される先生方の新しいスタートがみられました。令和8年度 着任した教職員(本務者のみ)

- 【笠置小学校】**
- 校長 杉田 賢知 (山城教育局 総括社教主事)
  - 教諭 北澤 健太郎(和束小学校 教諭)
  - 教諭 松下 知樹 (美濃山小学校 教諭)
  - 養護教諭 前田 恵美 (三山木小学校 養護教諭)
  - 教諭 村田 美成 (新規採用)
- 【南山城小学校】**
- 教頭 西村 亮 (菟道第二小学校 教頭)
  - 教諭 早川 千世 (三山木小学校 教諭)
  - 栄養教諭 土平 佳苗 (城山台小学校 栄養教諭)
  - 教諭 西島 陽 (新規採用)
  - 教諭 多田 亮介 (新規採用)
  - 養護教諭 上川 奈々 (新規採用)

- 【和束小学校】**
- 校長 松本 美枝 (和束小学校 教頭)
  - 教頭 大久保 欣浩(南山城小学校 教頭)
  - 教諭 今西 純 (倉梯小学校 教諭)
  - 教諭 藤原 圭記 (豊里小学校 教諭)
  - 教諭 寺井 雄一 (新規採用)
- 【笠置中学校】**
- 校長 杉本 悟 (和束中学校 校長)
  - 事務職 新塘 亜希子(泉川中学校 専門幹)
  - 教諭 東 広樹 (新規採用)
- 【和束中学校】**
- 校長 田邊 久成 (笠置中学校 校長)
  - 教諭 駒 有美子(木津中学校 教諭)

### 教育委員会の構成

- 教育長 竹花 真治
- 同職務代理者 石橋 常男
- 委員 村田 年宏
- 委員 谷本 一榮
- 委員 竹谷 史菜

### 教育委員会事務職員の異動

令和8年4月1日付け ( ) 内は前職名

- 教育次長兼町史編さん室長 岡田 博之 (和束町参事兼税住民課長)
- 学校教育課 課長 田中 智 (南山城村議会事務局長)
- 主任 増田 晋吾 (相楽東部未来づくりセンター主任)
- 生涯学習課 課長 西村 治 (笠置町希望のまち推進課課長補佐)
- 主事 松山 由実 (新規採用)
- 笠置町分室 主任 丸山 聡 (笠置町建設産業課主任)
- 笠置町分室 社会教育主事 宇野 元太郎(笠置小学校 教諭)

### 就学援助費制度のおしらせ

教育委員会では、児童生徒を小中学校に通学させるにあたり、経済的な理由等によって学習に必要な文房具や通学用品などの購入に困っておられる保護者に対し、その費用の一部を援助する事業を行っています。  
詳しくは、学校の担任の先生に相談されるか教育委員会事務局までお問合せください。

**【費】**学用品費等(限度額があります。)

- 学用品費・通学用品費(一年生を除く)・校外活動費・新入学児童生徒学用品費(一年生のみ)・クラブ活動費・生徒会費・PTA会費・卒業アルバム代等・オンライン通信費

**【対】**申請時において、次のアからクのいずれかに該当する世帯  
ア 生活保護法に基づく保護の停止または廃止を受けた世帯

- イ 市町村民税が非課税または減免されている世帯
- ウ 個人事業税が減免されている世帯
- エ 固定資産税が減免されている世帯
- オ 国民年金保険料が減免されている世帯
- カ 国民健康保険料が減免されている世帯
- キ 児童扶養手当を受給している世帯
- ク 学校長または民生(児童)委員が特に援助が必要と認める世帯

**【申】**希望者は、申請書を児童生徒の通学している学校又は教育委員会から受取り、申請書に必要な事項を記入・押印のうえ、児童生徒の通学している学校または教育委員会へ提出してください。郵送での提出は不可です。

**【問】**教育委員会事務局 ☎0774・78・4335

## 相楽休日応急診療所の診療体制

**当日電話予約制です**

受付時間	午前8時30分～午後0時30分
診療時間	午前9時～

相楽休日応急診療所では、感染症予防の観点から、当日電話予約制とし、予約がない場合は受診できません。予約の受け入れ人数には限りがあり、受付できない場合があります。電話予約受付時間並びに診察時間を次のとおりとします。

また、令和7年9月19日から「スマートフォンに搭載されたマイナ保険証」でオンライン資格確認ができる機能が全国の医療機関等へ開放されたことを受けまして、本診療所におきましても、患者の利便性向上のため、令和8年1月18日から導入しました。



※スマートフォンでマイナ保険証を利用できます

☎相楽休日応急診療所  
☎0774・73・9988



6月の診療科目は次のとおりです。  
(急に変更になる場合があります。)

月 日	診療科目
6月 7日(日)	内科
14日(日)	内科
21日(日)	内科
28日(日)	内科・小児科

※5月分については広報れんげい4月号をご覧ください。

## 令和8年度带状疱疹ワクチン定期予防接種について

令和7年度から65歳の方を対象とした带状疱疹予防接種が定期予防接種になりました。また、令和11年度までの5年間の経過措置として、その年度に70、75、80、85、90、95、100歳になる方も対象となります。

詳細については、対象者の方に個別に案内します。

☑①令和8(2026)年度に次の年齢となる方

年齢	対象生年月日
65歳	昭和36年4月2日生～昭和37年4月1日生の方
70歳	昭和31年4月2日生～昭和32年4月1日生の方
75歳	昭和26年4月2日生～昭和27年4月1日生の方
80歳	昭和21年4月2日生～昭和22年4月1日生の方
85歳	昭和16年4月2日生～昭和17年4月1日生の方
90歳	昭和11年4月2日生～昭和12年4月1日生の方
95歳	昭和 6年4月2日生～昭和 7年4月1日生の方
100歳	大正15年4月2日生～昭和 2年4月1日生の方

②60～64歳で、ヒト免疫不全ウイルスによる免疫の機能に障害があり、日常生活がほとんど不可能な方

☑令和9(2027)年3月31日まで

### ワクチンの種類

生ワクチン：皮下接種1回

組換えワクチン：筋肉内接種2回

(2か月以上の間隔をおく)

☑生ワクチン：2,500円/回

組換えワクチン：6,500円/回

## 高齢者の肺炎球菌定期予防接種について

肺炎の主な原因である肺炎球菌による感染症や重症化を予防します。詳細については、対象者の方に個別に案内します。

☑①接種当日に満65歳の方

②60～64歳で心臓や腎臓、呼吸器の機能に障害があり、身の回りの生活を極度に制限される方および60～64歳でヒト免疫不全ウイルスによる免疫の機能に障害があり、日常生活がほとんど不可能な方(身体障害者手帳1級相当の方)

☑65歳の1年間

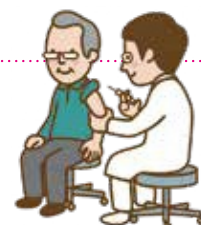
☑3,500円(自己負担額)

※令和8年4月から高齢者肺炎球菌の定期接種に使用するワクチンが23価肺炎球菌莢膜ポリサッカライドワクチン(PPSV23)から、より高い予防効果が期待できると報告されている沈降20価肺炎球菌結合型ワクチン(PCV20)に変更となりました。ワクチンの変更のために、ワクチン価格が従来よりも高くなることから、自己負担額を増額しました。

☎笠置町保健福祉課 ☎0743・95・2303

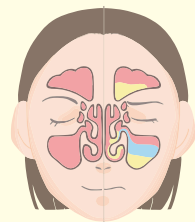
和束町福祉課 ☎0774・78・3006

南山城村保健福祉センター ☎0743・93・0294





### その⑩ 副鼻腔炎について



鼻の周囲にある副鼻腔は左右の上顎洞(類の奥)・篩骨洞(目の内側)・前頭洞(おでこの奥)・蝶形骨洞(鼻の奥、頭の真ん中付近)という空洞でそれぞれが鼻とつながっています。ここに炎症を起こした状態が副鼻腔炎です。

副鼻腔炎はウイルス感染である風邪をきっかけにおこることが多く、症状の続く期間で1ヶ月以内の急性副鼻腔炎と3ヶ月以上続く慢性副鼻腔炎に分類されます。色がついて粘りがある鼻みずは鼻の奥に流れることが多く、鼻づまりや悪臭、においがわかりにくくなる症状のほか炎症の強い場所の痛みを伴うこともあります。

症状から副鼻腔炎と診断できることが多いですが、副鼻腔炎の鼻みずは奥に流れていくため悪臭だけしか症状がない場合に奥に鼻みずが無いかの確認や鼻づまりのある場合に奥にポリプが無いかの確認に内視鏡検査を行うこともあります。しかし、内視鏡検査だけでは副鼻腔の中までは見えないため副鼻腔炎の程度を評価するためには画像検査が必要になります。レントゲンでは情報量が少なく最近CTでの評価が有用とされています。

急性の場合でウイルス感染のみ

であれば自然に治ることもありますが気道粘液溶解薬がよく使用されます。細菌が感染していると軽症の場合以外は抗菌薬による治療も行います。慢性の場合は気道粘液溶解薬と通常の半分量のマクロライド系抗菌薬を最大3ヶ月使用し効果を評価します。効果があれば6ヶ月まで継続することがありますが効果が無ければ病院などでの手術に変更します。内視鏡を用いる手術で鼻の穴から内視鏡や手術器具を入れて行うため手術後も顔が腫れることはありません。

麻酔法(局所麻酔か全身麻酔)や入院期間(日帰りから1週間程度まで)は医療機関により異なりますが、鼻の中の傷が落ち着くまでは手術後の治療も重要でしばらく通院が必要です。

一般的な副鼻腔炎の他に歯に原因がある場合やカビが原因の場合など、ぜんそくとの関連がある場合など特殊な副鼻腔炎や非常にまれですが腫瘍が関係している場合もあるため症状がある場合は一度耳鼻咽喉科を受診されることをお勧めします。

医療法人たむら耳鼻咽喉科

田村芳寛



### 令和8年度 消防団員任命式

3町村では、4月1日付で、新入団員および幹部役員が新たに任命されました。

令和8年度の幹部役員、退団役員および新入団員は次のとおりです。(順不同、敬称略)

#### 笠置町消防団

##### 【新本団役員】

副 団 長 徳岡 和洋  
本 部 長 川崎 隆次  
副 本 部 長 中本 典男  
副 本 部 長 北川 千博

##### 【新部長】

第 1 部 部 長 阪井 邦彦  
第 2 部 部 長 二滝 覚之  
第 3 部 部 長 稲垣 祐哉  
第 4 部 部 長 田中 喜也  
自 動 車 部 部 長 野依 航平

##### 【新入団員】

第 1 部 団 員 津村 祥陽  
自 動 車 部 団 員 坂口 勝斗  
自 動 車 部 団 員 山下 湧士

##### 【退団者】

前 副 団 長 今井 実  
前 第 1 部 部 長 山村 正己

#### 和東町消防団

##### 【新本団役員】

湯 船 分 団 長 飯 田 克 也  
湯 船 副 分 団 長 田 中 昇 太 郎  
中 分 団 長 畑 広 大  
中 副 分 団 長 藤 岡 弘 樹  
西 分 団 長 西 山 直 樹  
西 副 分 団 長 西 山 生 光

##### 【新部長】

湯船分団第2部長 奥 田 有 規 也  
中分団第3部長 岡 田 宜 也  
中分団第5部長 辻 誠 也

##### 【新入団員】

東分団第2部 東 太 平  
東分団第2部 山 中 雄 斗  
東分団第2部 堀 将 磨  
東分団第2部 奥 雅 樹  
東分団第3部 北 澤 太 盛 斗  
東分団第3部 堀 雄 斗  
東分団第3部 木 崎 拓 人  
中分団第3部 井 上 幸 太 郎  
中分団第3部 堀 翔 太  
中分団第3部 山 口 大 成 一  
西分団第1部 岩 井 健 一

##### 【退団役員】

前 分 団 長 稲 垣 嘉 輝

##### 【新機能別団員】

中 分 団 第 1 部 稲 垣 嘉 輝

#### 南山城村消防団

##### 【新本団役員】

団 長 柴 垣 紀 行  
副 団 長 山 本 英 樹  
副 団 長 徳 田 直 樹  
指 導 員 長 (副 団 長) 屋 敷 浩 彦  
機 能 別 分 団 長 関 口 翔 平  
第 1 分 団 分 団 長 大 久 保 晋 一  
第 1 分 団 副 分 団 長 金 丸 一 彦  
第 1 分 団 副 分 団 長 増 田 永 俊  
第 2 分 団 分 団 長 福 本 敏 伸  
第 2 分 団 副 分 団 長 加 戸 禎 毅

##### 【新部長】

第 1 分 団 第 1 部 (今山・奥田・月ヶ瀬NT) 矢 村 貴 哲  
第 1 分 団 第 2 部 (童仙房・野殿・本郷・押原・南大河原) 小 泉 健 太  
第 2 分 団 第 1 部 (田山・高尾) 辻 本 豊

##### 【新入団員】

第 1 分 団 第 1 部 丸 山 春 香  
第 1 分 団 第 2 部 西 島 悠 祐  
第 1 分 団 第 2 部 萩 原 勇 勢  
第 1 分 団 第 2 部 山 本 留 勢

##### 【退団役員】

前 副 団 長 蛭 川 尚  
前 指 導 員 長 (分 団 長) 石 田 晴 嗣  
前 副 分 団 長 川 端 寿 樹



### 3 町村の人事異動 令和8年4月1日付( )内は旧役職名

# 行政

役場からの手続きや  
行事などのお知らせ

#### 笠置町

- 【異 動】** 岩崎 久敏 税住民課長(保健福祉課長)  
 大西 清隆 保健福祉課長(相楽東部広域連合派遣職員)  
 吉田 和秀 議会事務局次長(総務財政課担当課長)  
 小林 剛宏 希望のまち推進課長(京都府より派遣)  
 西村 治 相楽東部広域連合派遣職員(希望のまち推進課長補佐)  
 辻井 堅一 税住民課長補佐(税住民課主査)
- 【新規採用】** 田中 邦男 参与(京都府)  
 山下 湧士 総務財政課主任  
 坂口 勝斗 建設産業課主任  
 石川 遥貴 希望のまち推進課主事  
 原田菜々子 総務財政課主事
- 【退 職】** 草水 英行 (税住民課長)  
 東浦 翼 (議会事務局主任)  
 野村 大志 (包括支援センター主任)

#### 和束町

- 【異 動】** 北 広光 理事〔民生担当〕兼税住民課長事務取扱兼国民健康保険診療所事務長事務取扱  
 (理事〔事業担当〕兼建設農政課長事務取扱)  
 竹谷 徹也 人権啓発課長兼人権ふれあいセンター所長事務取扱兼啓発調整係長事務取扱  
 (相楽東部広域連合派遣職員)  
 但馬 宗博 保健福祉課長兼老人福祉センター所長事務取扱  
 (保健福祉課長兼国民健康保険診療所事務長)  
 井上 博丞 理事〔事業担当〕兼環境衛生課長事務取扱兼庶務係長事務取扱  
 (環境衛生課長兼庶務係長事務取扱)  
 今西 靖 建設農政課長  
 (人権啓発課長兼人権ふれあいセンター所長事務取扱兼啓発調整係長事務取扱兼いきいき子ども館長)  
 中野 克子 副園長(和束保育園長補佐)  
 飯田 恵子 副園長(主任保育士)  
 山崎 進吾 京都府出向 課長補佐(京都府出向 係長)  
 山田 真也 保健福祉課長補佐〔理事付〕兼福祉係長事務取扱兼保険係長事務取扱  
 (税住民課税務係長)  
 宮下 絵美 税住民課長補佐〔理事付〕兼住民戸籍係長事務取扱(会計課会計係長)  
 仲辻 悟志 総務課長補佐〔理事付〕兼庶務係長事務取扱(保健福祉課福祉係長兼保険係長)  
 宮下 大樹 環境衛生課長補佐〔理事付〕兼環境係長事務取扱兼上下水道係長事務取扱  
 (環境衛生課環境係長兼上下水道係長)  
 久保 寿己 税住民課長補佐兼税務係長事務取扱(税住民課長補佐)  
 木下知鶴恵 主幹保育教諭(保育士)  
 佐藤 愛弓 主任看護師(看護師)  
 増田 晋吾 相楽東部広域連合派遣勤務(相楽東部未来づくりセンター主任)  
 倉本 佳子 相楽東部広域連合派遣勤務(人権啓発課主査)  
 中山 友太 相楽東部未来づくりセンター(建設農政課主任)
- 【新規採用】** 山田 浩之 国民健康保険診療所所長  
 中川 智子 保育教諭  
 亀谷 輝星 保健師



- 【新規採用】 新田 健人 まちづくり応援課主事  
 岡田 博之 任期付職員(相楽東部広域連合派遣職員)  
 西井 孝範 任期付職員(会計課主任)
- 【退職者】 岡田 博之 参事兼税住民課長事務取扱  
 馬場かよ子 保健福祉課地域包括支援センター所長  
 吉田 敏江 総務課庶務係長  
 大西 春美 和束保育園長補佐  
 牛込 秀隆 国民健康保険診療所所長  
 田中 晨佑 まちづくり応援課主任

#### 南山城村

- 【異動】 岸田 秀仁 会計管理者(企画政策課長)  
 岸田 啓介 議会事務局長(相楽東部広域連合派遣職員)  
 橋本 昌貴 企画政策課長(企画政策課長補佐)  
 廣岡 久敏 企画政策課長補佐(会計管理者)  
(暫定再任用職員)  
 藤森 雅彦 建設環境課係長(税住民福祉課係長)  
 森西 達也 建設環境課係長(建設環境課主任)
- 【派遣】 田中 智 相楽東部広域連合派遣職員(議会事務局長)
- 【新規採用】 北 一朗 財産施設課主任  
 西川 仁葵 建設環境課主任
- 【退職者】 一宮 裕次 税住民福祉課主任兼産業観光課主任

#### 相楽東部広域連合

- 【異動】 米澤 昌樹 総務課長兼環境課長(会計管理者兼環境課長)  
 倉本 佳子 総務課主査兼会計管理者(和束町人権啓発課主査)
- 【新規採用】 谷本 憲宣 総務課主事

#### 南山城村監査委員に 福田将人さん(南山城村)

森山前監査委員の退任に伴い、3月の議定会定例会において福田将人さん(田山)の就任が同意されました。  
 任期は令和8年4月1日から令和12年3月31日までです。



#### 南山城村むらづくりビジョンを 策定しました(南山城村)

南山城村では、令和8年度から令和17年度を計画期間とする「南山城村むらづくりビジョン」を策定しました。  
 本ビジョンの将来像として掲げる“誇れる魅力 絆を育む 持続可能なむら みなみやましろ”の実現に向け、村民の皆さまとともに、今後のむらづくりに取り組んでまいります。



南山城村総合計画審議会議長 梅本章一さん

講座

『大人の英会話教室』

●和束町教室

日 5月25日(月)・6月8日(月)

午後6時～7時

所 和束町体験交流センター

講 セバスチャン・コードソ先生

対 和束町在住の高校生以上の方

問 教育委員会生涯学習課

☎ 0774・78・4335

●笠置町・南山城村教室

日 5月27日(水)・6月3日(水)

午後7時30分～8時30分

所 南山城村文化会館 準備室

講 アイバン・カーバハル先生

対 笠置町・南山城村に在住の高校生以上の方

問 教育委員会笠置町分室

☎ 0743・95・2726

教育委員会南山城村分室

☎ 0743・93・0580

『健康体操教室』

日 6月11日(木)

午後1時30分～3時

所 つむぎてらすホール

講 西垣 喜美代さん

問 教育委員会笠置町分室

☎ 0743・95・2726



『親子の茶道教室』

●和束町教室

日 6月13日(土)

午後1時30分～3時30分

所 和束町体験交流センター和室

講 中井 薫さん

期 受講申込みは5日前までにご連絡ください。

対 和束町に在住の小中学生とその保護者。子どもだけ、大人だけの受講も可。

※受講をご希望の方はお気軽に左記までご連絡ください。

費 水屋費(抹茶・菓子代等) 500円 ※当日徴収します。

問 教育委員会生涯学習課

☎ 0774・78・4335

●笠置町・南山城村教室

日 5月9日(土)

午後1時30分～3時30分

所 やまなみホール和室

講 川下 さちさん・井尾 博子さん

対 南山城村と笠置町に在住の小中学生とその保護者、南山城村と笠置町に在住・在勤の方

※受講をご希望の方はお気軽に左記までご連絡ください。

費 水屋費(抹茶・菓子代等) 500円 ※当日徴収します。

問 教育委員会南山城村分室

☎ 0743・93・0580



『春の寄せ植え体験教室』

日 5月26日(火)

午前10時～11時

所 和束町体験交流センターホール

期 5月7日(木)～15日(金)

講 勝田 智子さん

費 1600円

対 3町村在住・在勤の18歳以上の方

定 先着10名

持 軍手・スコップ・タオル・割り箸

問 教育委員会生涯学習課

☎ 0774・78・4335

相談

人権・行政相談(笠置町)

日 5月19日(火)

午後1時30分～4時

所 笠置会館1階会議室

問 笠置町人権啓発課(人権)

☎ 0743・95・2140

笠置町総務財政課(行政)

☎ 0743・95・2301

行政相談(和束町)

日 5月12日(火)・6月2日(火)

所 和束町役場 第1相談室

時 午後1時30分～3時30分

問 和束町総務課

☎ 0774・78・3001

人権相談(和束町)

日 5月27日(水)

午後1時30分～4時

所 和束町人権ふれあいセンター

問 和束町人権啓発課

(人権ふれあいセンター内)

☎ 0774・78・3488

人権・困りごと相談(南山城村)

日 5月20日(水)

午前9時30分～正午

所 役場心接室

問 南山城村総務財政課

☎ 0743・93・0102

無料法律相談(南山城村)

日 5月20日(水)

午後1時30分～5時

(相談時間は30分)

所 役場心接室

対 村内在住の方のみ

問・予

南山城村総務財政課

☎ 0743・93・0102

※無料法律相談は事前予約が必要です。事前予約は5月19日(火)午後5時まで受け付けています。



健康相談（笠置町）

実施日	場所
5月13日(水)	東部区集会所
5月19日(火)	飛鳥路区集会所
5月29日(金)	笠置会館

時間 午後1時30分～3時

問 笠置町保健福祉課

☎0743・95・2303

健康相談（南山城村）

実施日	場所
5月20日(水)	本郷コミュニティセンター

時間 午後1時30分～3時

問 南山城村保健福祉センター

☎0743・93・0294

就職相談（しょうがいのある方の相談会）

日 5月20日(水)

時間 午前10時～午後3時

所 しょうがい者就業・生活支援センター ジョブあん

〒木津川市木津駅前1-10

（JR木津駅西口ロータリー前）

費用 無料

問 同センター

☎0774・71・0701

FAX 0774・71・0705

※相談会の日以外でも、ご相談をお受けしております。お気軽にお問合せください。

きこえの相談会

「最近、電話で相手の声が聞き取りにくい」「騒がしい場所での会話が聞き取りにくくなった。」「補聴器を使ってみたいが、…」など耳のことで悩んでおられませんか。年齢とともに誰でも耳が遠くなってくるものです。自分の聴力がどのくらいなのか一度、聴力測定を受けてみませんか。

定期相談会

日 6月19日(金)

①午前10時～ ②午前11時～

③午後1時～ ④午後2時～

所 加茂青少年センター

内 聴こえに関する相談、聴力測定（聴力測定をご希望の方は1時間程度）

対 木津川市、相楽郡内にお住まいで聴こえに不自由を感じておられる方とそのご家族

費用 無料

申 お電話または、FAXで6月1日～17日までにご予約ください。

ご予約の際、お名前・年齢・住所・電話（FAX番号）・相談内容・ご希望の時間帯をお知らせください。申込みが多い場合は、変更をお願いすることもあります。

問 〒619-1152

木津川市加茂町里中森101番地（加茂青少年センター内）  
相楽聴覚言語障害センター  
☎0774・34・6611  
FAX 0774・34・6616

子育て支援のおしらせ

親子で集まり、子育ての情報交換やおしゃべりをしたり、集団の中で思い切り遊べる場です。保育園に入園していない子どもを対象に、子育ての仲間の輪をひろげ、一緒に子育てを楽しみませんか。  
☎就園前のお子さんと保護者（3町村いずれにお住まいの方も参加可能です）

すくすく広場

曜 毎週 水曜日

時間 午前10時30分～11時30分

※日によって内容は異なります。

所 和束町子育て支援センター（わかごども園内）

どなたでもご利用できます。利用については、同センターまでお問合せください。

問 和束町子育て支援センター

☎0774・78・2156

ひよこ広場

☎就園前のお子さんと保護者

曜 毎週 月・水曜日  
時間 午前9時～正午  
所 南山城村保健福祉センター（機能訓練室内）  
※予約不要。3町村いずれにお住まいの方も参加可能です。



問 南山城村保健福祉センター  
☎0743・93・0294

京都山城総合医療センターからのお知らせ

糖尿病教室を開催

令和8年度第1回糖尿病教室を開催します。専門職による個別相談会は毎回ご好評を頂いています。この機会に是非ご相談ください。参加は無料です。

日 5月13日(水)

時間 午後2時～3時30分

所 京都山城総合医療センター9階会議室

内 ①医師による講演

②専門職（医師、看護師、管理栄養士、薬剤師、理学療法士）による個別相談会

問 ☎0774・72・0235

（地域医療連携室）

その他

納税のおしらせ 自動車税

自動車税の納期限は6月1日(月)です。必ず期日までに納めてください。金融機関やコンビニエンスストアでも納付できるほか、スマートフォンなどを使ったキャッシュレス納付も可能です。詳しくは京都府のホームページをご覧ください。  
※軽自動車税は町村で取り扱います。  
園京都府山城広域振興局  
山城南税出張所

☎ 0774・72・0231

伊賀・山城南・東大和  
定住自立圏事業

救急・健康相談ダイヤル24

☎ 0120・4199・22

心と体のさまざまな相談に24時間体制でお応えします。通話・相談は無料です。

◇ご相談内容に応じてアドバイスをいたします。場合によっては、お名前と年齢を告げてください。  
◇どこからでも笠置町・南山城村にお住まいの皆さんが無料で相談できます。

◇プライバシーは守られますので、安心してご相談ください。

その他

経済センサス(3町村)

総務省と経済産業省は、令和8年6月1日現在で、「令和8年経済センサス―活動調査―」を実施します。全国のすべての事業所および企業が対象になります。  
皆さんの調査へのご理解・ご回答をよろしくお願いいたします。



# 農村宿泊体験(農泊)5月号

受入家庭の皆さん、こんにちは。新しく受入家庭になられた方のご紹介です。今後、勉強会などでお会いされることもあるかと思しますので、よろしくお願いいたします。

## ～新規受入家庭さんご紹介～

◆お名前・お住まい◆ 矢部 佑輔さんファミリー【和束町】

### ◆受入れをはじめたきっかけ◆

移住前の地域にはない、田舎ならではの取り組みに魅力を感じ、受入を始めました。来られる生徒さんにとっては一度きりの体験だからこそ、大人になっても「あの時楽しかった」と思い出してもらえたら嬉しいです。また我が子にとっても初対面の人と遊び、食卓を囲み家族のように過ごすことは、貴重で心に残る良い経験になると考えています。



### ◆受入を通じて感じたこと◆

初めは緊張していた生徒さんも、犬と触れ合ったり子どもと遊んだり、食事の準備を一緒にする中で次第に打ち解け、笑顔が増えていきました。帰る頃には名残惜しそうに手を振ってくれ、私たちにとっても心に残る時間となりました。言葉や食事など不安はありましたが、今ではそれに勝る充実感があり、一度きりの出会いを楽しみにしています。次回どんな生徒さんが来てくれるのか、とても楽しみです。



## 新規受入家庭大募集!

「京都やましろ体験交流協議会」では、子どもたちや海外の方々との農村のありのままの生活を共に送る「農泊」事業を進めています。子どもたちと一緒にごはんを作り、お茶を急須で淹れて飲み、話し、家族のように過ごしていただきます。海外からの教育旅行も多くなってきます。少しでもご興味をお持ちいただいた皆さん!事務局が全力でサポートいたします。事務局までお気軽にご連絡ください。

京都やましろ体験交流協議会 ☎ 0774・78・3396 ✉ info@chagenkyo.com 担当: 鍵岡・谷本・山崎



## 催し



## 水と歴史でつながる伊賀城和(伊賀・山城南・東大和)定住自立圏

笠置町と南山城村は、三重県伊賀市、名張市、奈良県山添村とともに、伊賀市を中心市とした「伊賀・山城南・東大和定住自立圏」を形成し、医療・防災・観光など、さまざまな分野で連携をとり、魅力ある圏域づくりをめざしています。

伊賀市 車いすでいかが？  
赤目四十八滝の新緑散歩

赤目四十八滝では、悪路でも快適に利用できる車いす「快適AQORO」の貸し出しを実施中。年齢や障害の有無に関わらず、新緑と透明な川のせせらぎを楽しみに、ぜひお越しください！

📅 4月～11月 午前8時30分～午後5時  
12月～3月 午前9時～午後4時30分

📅 定休日 年末年始、12月～3月  
第二木曜日までの毎週木曜日

📍 赤目四十八滝渓谷保勝会

☎0595・41・1180



詳しくはこちらから

名張市 ユネスコ登録のまつりが  
Miemuに集結！

ユネスコ無形文化遺産「山・鉾・屋台行事」登録10周年を記念して、企画展「まつりを旅する 受け継いできた三重の宝もの」が開催されます。伊賀市の「上野天神祭のダンジリ行事」をはじめ、三重県内のまつりの貴重な資料が多数展示されます。

📅 6月21日(日)まで

休館日：月曜日(月曜日が祝日の場合は翌平日)

📍 三重県総合博物館Miemu  
(津市一身田上津部田3060)

📄 観覧料 ※観覧料など詳しくは、ホームページをご覧ください。

📞 伊賀市文化財課 ☎0595・22・9678



詳しくはこちらから

## 山添村 春の神野山つつじ便り 2026 ～神野山・一万本のツツジが見頃を迎えます～

山添村のシンボル・神野山(標高618.8m)に、今年も鮮やかな季節がやってきました。例年5月中旬から下旬にかけて、約1万本のツツジが山肌を赤やピンクに染め上げます。新緑の香りに包まれながら、絶景ハイキングを楽しみませんか？

## 注目イベント：神野山つつじまつり

ゴールデンウィークの恒例行事「神野山つつじまつり」が開催予定です！

📅 5月3日(日) 📍 森林科学館駐車場

📄 地元特産品の販売やサックス演奏など、ご家族で楽しめる催しが盛りだくさんです。

📞 山添村観光協会 ☎0743・85・0081



# ベストショット

## 令和8年度 小・中学校入学式

管内の小・中学校にて、小学校は8日(水)、中学校は9日(木)に入学式が開かれました。

小学校の入学式では、3月に卒園したばかりの幼い面持ちの新入生が、自分の名前が呼ばれるとしっかりと返事をしている様子が見受けられました。

中学校の入学式では、新入生の代表者が中学生生活で勉強や部活などに励み大きく成長する事を誓い、在校生からも歓迎の言葉が送られました。

新入生は保護者や在校生、先生に温かい拍手で迎えられ、それぞれの夢と希望を持ち、新たな学校生活の第1歩をスタートさせました。

(笠置小2人、和東小17人、南山城小6人、笠置中15人、和東中12人)



笠置小学校



南山城小学校



和東小学校



笠置中学校



和東中学校



# 図書室だより

3町村のどなたでも借りられます。  
最寄の図書室でリクエストしてください。

一般書

## 「青青といく」

永井 紗耶子 / 著

当代きっての儒学者で、諸藩の経済改革に助言をし、江戸の世に自由な生き方を説いた海保青陵が亡くなった。最後に弟子入りした16歳の弥兵衛は、青陵ゆかりの人々を訪ね歩き…。



笠置町

一般書

## 「サチコ」

群 ようこ / 著

## 「春かざら」

澤田 瞳子 / 著

## 「憤怒の人」

杉山 響子 / 著

## 「パンケーキ100まいたべたいの」

石川 えりこ / 著

児童書

## 「すききらい」

中川 ひろたか / 著

## 「わかったさんのマシュマロ」

永井 郁子 / 著

一般書

## 「サチコ」

群 ようこ / 著

内向きで控えめなサチコは、55歳で長年勤めた職場を早期退職し、食堂のアルバイトを始めた。気のいい店主夫婦やユニークなお客さんたちから、遅ればせながら人生のあれこれを学び…。



和束町

一般書

## 「熟柿」

佐藤 正午 / 著

## 「ウチの共有不動産揉めてます！」

桂 望実 / 著

## 「1年中楽しめるかぎ針編みのスマホストラップ」

## 「ねこいる!いる!」

たなか ひかる / 著

児童書

## 「ぶたくんのねむくないねむくない」

ふくだ じゅんこ / 著

## 「こども冠婚葬祭」

## 「親子で学ぶ日本の伝統行事と儀式の作法」

一条 真也 / 著

一般書

## 「しっぽのカルテ」

村山 由佳 / 著

信州の美しい木立に佇むエルゲ動物クリニック。凄腕だけどポンコツな院長と働き者のスタッフが、日々運び込まれる動物たちを懸命に治療する感涙の動物病院ストーリー。



南山城村

一般書

## 「ドクター古藤の野菜づくり相談室」

古藤 俊二 / 著

## 「ここにいるよ」

真山 仁 / 著

## 「ゆっくり歩く」

小川 公代 / 著

児童書

## 「まよなかのおはなしかい」

ギデオンステラー ぶん / 著

## 「小学生のためのひものむすび方&ロープワーク」

POLALOP / 著

## 「おしりたんてい あらたなる かいとう」

トル / 作・絵

笠置町図書室 ☎0743・95・2726 / 和束町体験交流センター図書室 ☎0774・78・4013 / 南山城村図書室 ☎0743・93・0522

## 和束町体験交流センター図書室から

☆『おはなしのじかん』のご案内 日 5月17日(日)午前10時30分～ 所 和束町体験交流センター 1階ホール  
おはなしサークル「まーぶる」さんによる絵本などの読み聞かせを行います。対象は幼児・小学生ですが、どなたでもお気軽にご参加ください。お申込みは不要です。

## 3町村図書室のゴールデンウィーク期間中の休室日について

各図書室のGW期間中の休室日は以下の通りです。  
和束町体験交流センター図書室：5月4日(月)～6日(水)  
笠置町図書室・南山城村：5月3日(日)～6日(水)  
上記以外の開室・休室については通常通りとなります。



## 3町村人口

人口・世帯数 (令和8年4月1日現在)

### 笠置町

人口 1,015人 (減7) ☎0743・95・2301  
世帯数 553世帯 (減2) FAX0743・95・2961

### 和束町

人口 3,246人 (減20) ☎0774・78・3001  
世帯数 1,621世帯 (増4) FAX0774・78・2799

### 南山城村

人口 2,310人 (減13) ☎0743・93・0101  
世帯数 1,183世帯 (減5) FAX0743・93・3030

## 【相楽東部広域バス】好評運行中



運行日：毎日(祝日運行・12月29日～1月3日は運休)

運賃：最大300円

### 平日(月～金)

●月ヶ瀬口駅発 6:25 / 8:15 / 10:15 / 12:45  
●加茂駅発 7:25 / 9:10 / 11:10 / 13:45

### 休日(土日祝)

●月ヶ瀬口駅発 8:15 / 10:15 / 12:45 / 15:15  
●加茂駅発 9:10 / 11:10 / 13:45 / 16:40

【運行状況や忘れ物に関すること】株式会社キタモリ ☎0595・38・1524  
【その他の問合せ】南山城村総務財政課 ☎0743・93・0102



運行状況確認QRコード